

## Budget 2015 : l'ambition d'une solidarité territoriale

La Communauté de Communes a adopté au printemps son budget prévisionnel pour 2015. De par sa politique budgétaire, l'intercommunalité affiche cette année encore sa volonté de poursuivre le développement de son territoire en assurant sa solidarité avec les habitants et entre les communes qui le composent.

En s'engageant au travers d'un budget volontariste, la Communauté de Communes exprime son projet de développement autour de quatre grandes ambitions :

1. Mieux prendre en compte les handicaps avec la **mise en accessibilité** des bâtiments intercommunaux,
2. Accorder une **place majeure à l'enfance et à la jeunesse** en poursuivant le maillage du territoire en matière d'accueil collectif par la construction du périscolaire de Hilsenheim,
3. Accroître la solidarité entre les communes avec l'exercice de la **compétence voirie** sur l'ensemble du territoire communautaire et la poursuite de l'aménagement de **liaisons cyclables intercommunales**,
4. Renforcer les **services publics de proximité** avec la construction de la nouvelle gendarmerie intercommunale et la modernisation des ateliers intercommunaux.

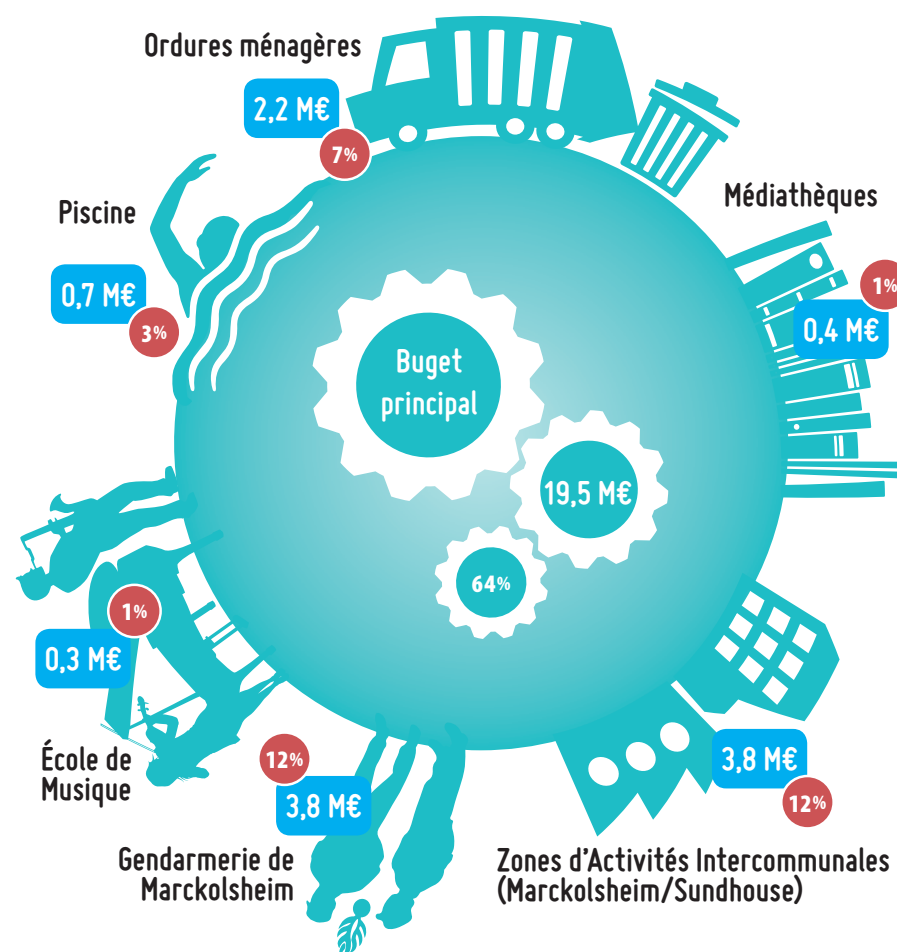
Pour mener à bien ses projets, tout en s'assurant de la maîtrise de son budget, la Communauté de Communes affiche sa volonté :

- de maintenir une fiscalité stable,
- d'augmenter l'autofinancement de ses projets afin de préserver la capacité d'investissement future de la collectivité,
- de maîtriser son endettement.



© istockphoto.com/Deipiant

### Le budget 2015 : 30,7M€ pour un développement solidaire du territoire

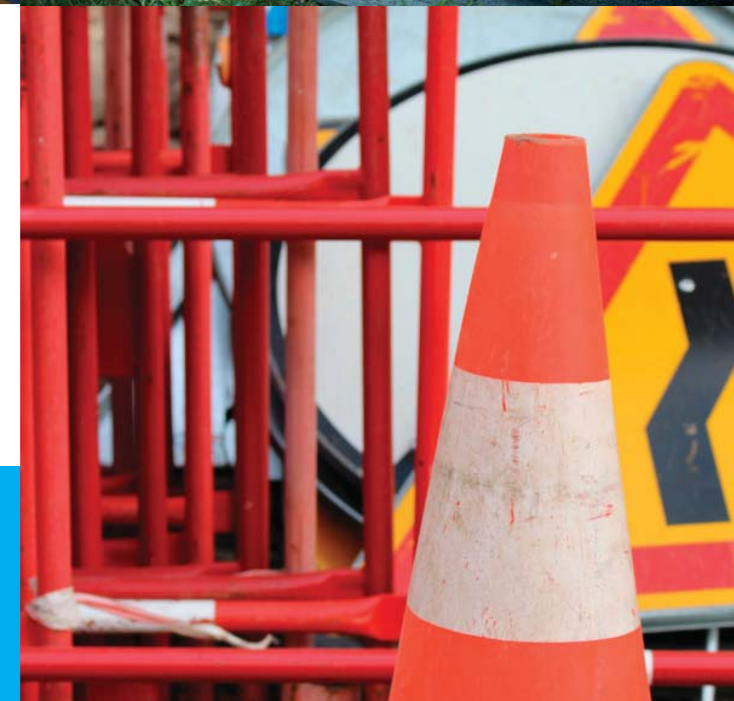


### Le fonctionnement des principaux services publics intercommunaux

- Mob'iRied, le service de transport à la demande : **111 000 €**
- Soutien à l'enfance (accueils périscolaires et de vacances, transport CLIS et périscolaire) : **545 000 €**
- Soutien à la petite enfance (crèche, relais d'assistants maternels, aide à Espace Enfants) : **184 000 €**
- Animation Jeunesse (soutien au RAI) : **248 000 €**
- Promotion du tourisme (aide à l'office de tourisme du Grand Ried) : **114 000 €**
- Contributions communales incendie et eaux pluviales payées par la CCRM : **525 000 €**

### Les recettes :

- Fiscalité (impôts et taxes) : 4,9 M€
- Dotations (État, Conseil Général, Région, UE...) : 2,2 M€
- Redevances (piscine, médiathèque, école de musique, OM...) : 2,3 M€
- Emprunt : 3,9 M€
- Autres : 17,4 M€



### Les principaux investissements de l'intercommunalité pour le territoire

- Périscolaire de Hilsenheim : **850 000 €**
- Éclairage public : **168 000 €**
- Voirie : **1 424 450 €**
- Piste cyclable Marckolsheim-Ohnenheim : **400 000 €**
- Mise en conformité en terme d'accessibilité handicapés des bâtiments intercommunaux : **24 500 €**
- Achat d'une nacelle pour les services techniques : **32 000 €**
- Versement du fonds de concours de **500 000 €** à la commune de Marckolsheim pour le complexe sportif



© istockphoto.com/m-guerci