

UN BUDGET AU SERVICE DE LA PROXIMITÉ POUR 2021

Le budget 2021 de la CCRM est un budget pragmatique et responsable. Il permet de maintenir une haute qualité de service pour les habitants, tout en maintenant une fiscalité stable. Il préserve la saine gestion financière de la collectivité, qui affiche une dette particulièrement faible, avec une capacité de désendettement de 0,5 année et une dette de 12€ par habitant.

Les grands axes du budget

Il n'y aura pas d'évolution de la fiscalité, ce qui constitue une bonne nouvelle pour les contribuables. Les investissements, pour le développement du Très Haut Débit par exemple, seront financés par le fonds de roulement et le recours à l'emprunt. Le travail visant à réduire les dépenses de fonctionnement et d'investissement sera poursuivi. Néanmoins, certains services pourront voir leur tarif évoluer pour les usagers, notamment au niveau des périscolaires (aujourd'hui la Communauté de Communes finance 50% du service).

Par ailleurs, la CCRM engage une réflexion pour la mise en œuvre d'une stratégie financière dotée d'indicateurs cibles à atteindre ou préserver : niveaux d'épargne, endettement, taux d'épargne brut...). La CCRM préservera par ailleurs son épargne brute à un niveau de 400 000 euros, afin de maintenir les marges de manœuvres budgétaires futures et sa capacité à investir.



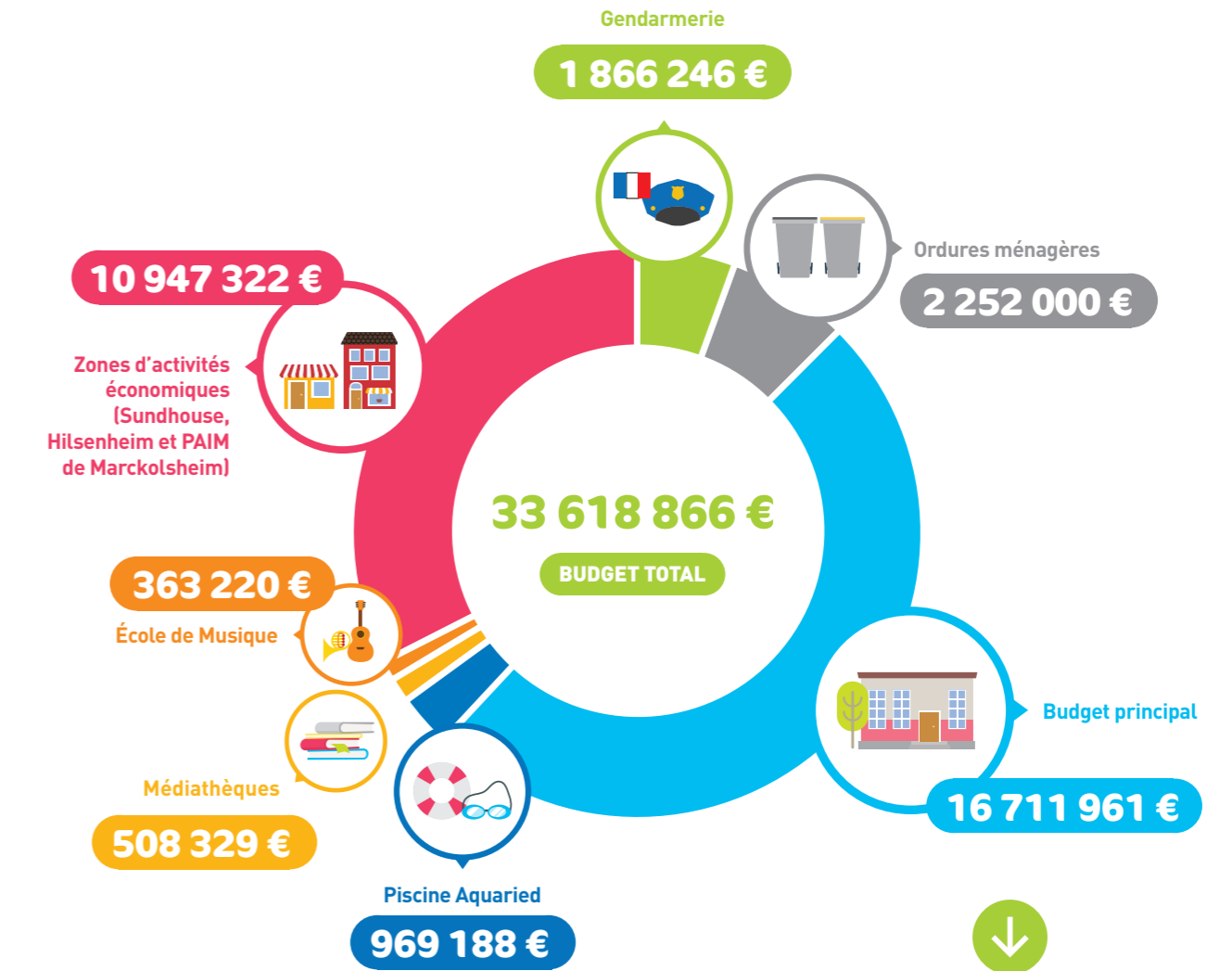
Un budget proche des habitants, qui dynamise l'activité économique

Le budget 2021 ambitionne de renforcer, aux côtés des communes, le rôle de la CCRM comme acteurs de proximité dans les domaines stratégiques suivants :

- **la jeunesse et les sports**, avec la sécurisation de l'accès aux sites périscolaires (dispositifs anti-intrusion), l'ouverture de nouveaux services d'accueil périscolaires à Bindernheim et Marckolsheim, ainsi que le soutien affirmé au Réseau d'Animation Intercommunal (RAI) dans le cadre de la mise en place du « Point d'Accueil et d'Écoute pour les jeunes »
- **l'environnement**, avec l'exercice de la compétence «Gestion des Milieux Aquatiques», la poursuite des aides à la rénovation énergétique à destination des particuliers et la poursuite d'engagement d'actions fortes pour une optimisation du réseau d'éclairage public dans le but de générer des économies d'énergie
- **le développement économique** par la souscription au dispositif de soutien à la trésorerie complémentaire du Fond Résistance Grand Est pour aider les entreprises dans le cadre de la crise sanitaire et la poursuite de la démarches sur les centralités commerciales (soutien des centres-bourgs)

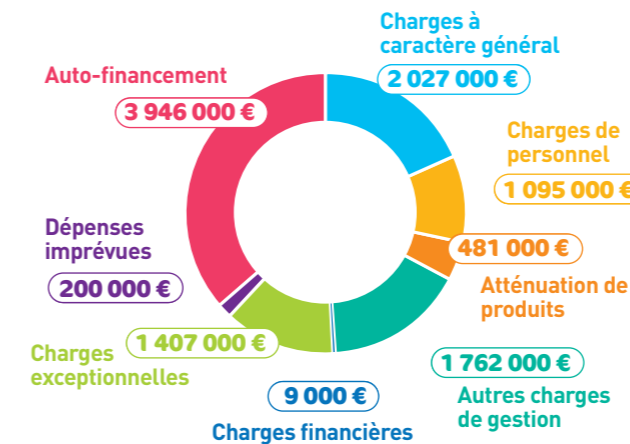
Ce budget est également un budget de transition, qui précède la mise en œuvre d'un important programme d'investissement visant à augmenter la capacité d'accueil sur les sites périscolaires de la CCRM de 285 places. Ce programme aura des répercussions sur les dépenses de fonctionnement, qui seront en partie financées par un rééquilibrage de la part versée par les usagers du service (aujourd'hui, les usagers financent 42%).

Répartition des grandes masses budgétaires



Budget principal

DÉPENSES DE FONCTIONNEMENT PAR NATURE



DÉPENSES D'INVESTISSEMENTS PAR COMPÉTENCES

